

Guia de utilização do acesso remoto – Câmeras

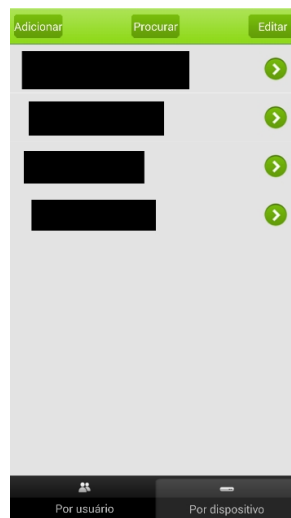
1. Utilização de celulares e tablets, com iOS (iPhone/iPad) e Android

Para a visualização das câmeras através do celular é necessário instalar um programa chamado “Giga Cloud”. Este aplicativo está disponível na Apple Store (iPhone/iPad) e Play Store (Android). Após a instalação desse aplicativo, abra-o e siga as instruções abaixo:

- Após instalado o aplicativo no seu celular, abra-o. A primeira tela a ser apresentada é como ilustrada abaixo:



- Clique no item da direita: “Por Dispositivo”. Na tela seguinte, clique em “Adicionar”



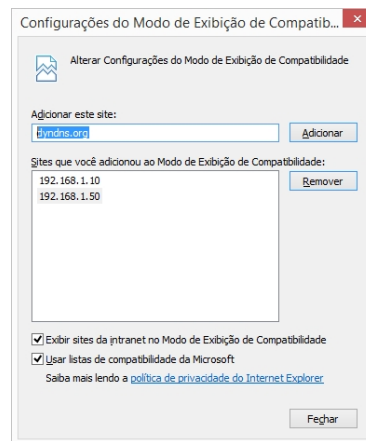
- Preencha as informações conforme o formulário descrito abaixo:
 - No campo "Nome do dispositivo", preencha com um nome qualquer. Ex: "Cameras";
 - No campo "Conectar", selecione a opção "Endereço";
 - No campo Endereço, coloque: **xxxxxxx.dyndns.org (onde xxxx é o nome passado para vocês por e-mail)**
 - No campo Porta TCP, deixe a padrão: **34567**
 - No campo ID do usuário, coloque: **admin**
 - No campo Senha, **coloque a senha criada por você de até 6 caract.**
- Clique em OK no alto da tela.
- Basta agora clicar no nome de configuração que você criou anteriormente.
- Ele vai abrir a primeira câmera no primeiro espaço.
- Clique novamente no ícone "+" em qualquer um dos outros 3 espaços, selecione o seu dispositivo e selecione a câmera que deseja visualizar. Repita esse processo para as outras 3 câmeras.

2. Utilização de um computador

Para a visualização das câmeras através de um computador com o sistema operacional Windows (Mac é incompatível), basta abrir o **Internet Explorer** (não é compatível com outros browsers) e digitar o site na barra de endereços: <http://xxxxxx.dyndns.org:8080>.

No primeiro acesso será necessário instalar um componente ActiveX. Lembre-se que o uso do Internet Explorer é obrigatório. Não se pode usar outro navegador.


Recomendamos adicionar o site em dyndns ao modo de compatibilidade do Internet Explorer. Para isso, basta clicar no menu "Ferramentas" (Ou clicar ALT + X) e escolher a opção "Configurações do Modo de Exibição de Compatibilidade". Após isso irá abrir uma tela como a imagem a seguir:

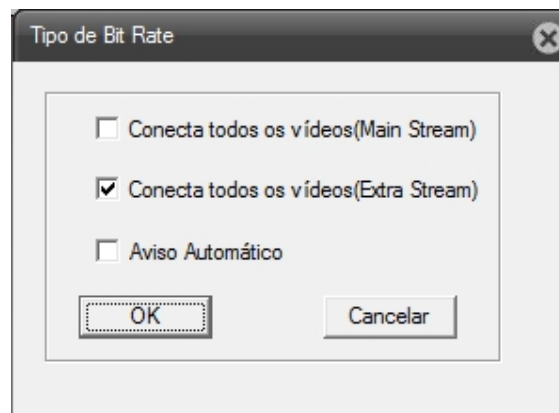


Após a janela aberta, clique no botão "Adicionar" e depois em "Fechar". Pronto, a página está adicionada ao modo de compatibilidade. Feche e abra novamente o Internet Explorer.

Após a instalação do componente, acesse novamente a página. Aparecerá uma tela solicitando o usuário e a senha. Preencha com os seguintes dados:

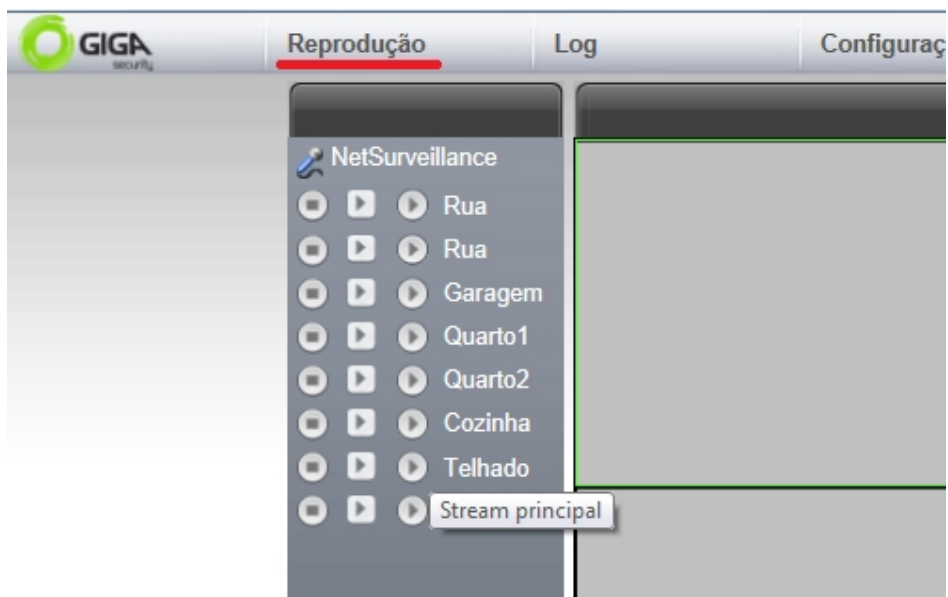
- **Usuário:** admin
- **Senha:** xxxxxx (colocar a senha criada aqui)

Para abrir todas as câmeras basta clicar no ícone lá embaixo com a figura de uma tela de computador e um "play azul", como a figura: . Aparecerá uma caixa de diálogo como a figura abaixo:

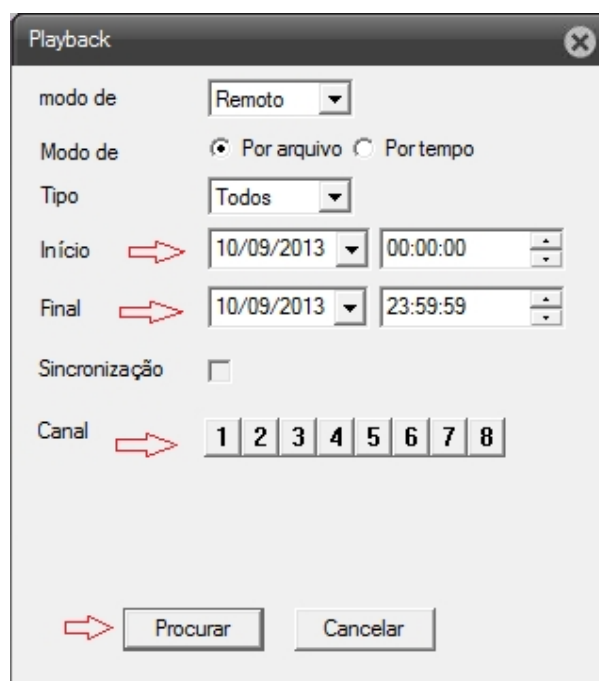


Escolha "Main Stream" se você estiver em casa (qualidade de câmeras boas) ou "Extra Stream" quando estiver fora (qualidade mais baixa).

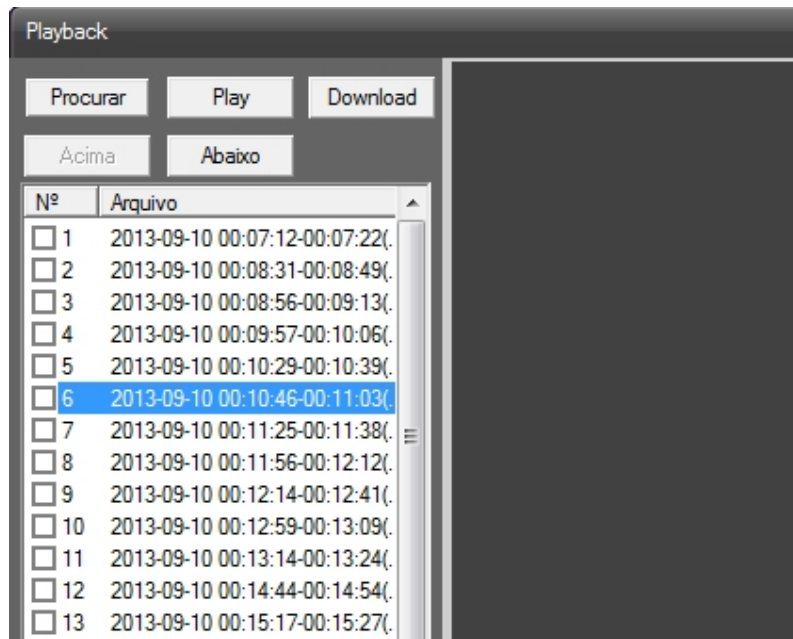
Caso queira reproduzir as gravações, clique no menu superior a esquerda, chamado "Reprodução".



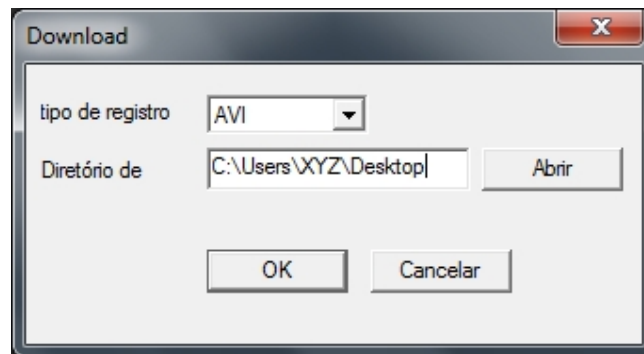
Na janela subsequente, como demonstrado abaixo, selecione as datas que você deseja realizar a pesquisa (início e fim), selecione o canal da câmera que você deseja pesquisar, e clique no botão "Procurar".



Serão listados todos os arquivos de gravação para o período selecionado. Para reproduzir basta clicar duas vezes com o botão esquerdo do mouse em cima do arquivo. Caso queira mudar a listagem, para apareçam os próximos registros, clique no botão "Abaixo".



Para realizar o download do arquivo, selecione a caixinha a esquerda do arquivo (clcando nela) e clique no botão "Download". Selecione o local onde você deseja gravar o arquivo e mude o "tipo do arquivo" para "AVI", como demonstrado na imagem abaixo.



Pronto! Você já pode monitorar e visualizar gravações através de suas câmeras.